




	10-13"  	14-16" 	17-19" 	20-22" 
Bar	Füllzeit (Richtwert) / filling time (approx.) / скорость заполнения (ориентир.)			
3,2	04:00min	09:00min	09:00min	16:00min
3,0	04:00min	08:00min	08:30min	15:00min
2,8	03:30min	07:30min	08:00min	14:00min
2,6	03:00min	07:00min	07:30min	13:00min
2,4	03:00min	06:30min	07:00min	12:00min
2,2	02:30min	06:00min	06:00min	11:00min
2,0	02:30min	05:30min	05:30min	10:00min
ref. tire dimen- sions	165/70/R10" 155/80/R12" 175/70/R13"	195/60/R14" 195/65/R15" 205/55/R16"	225/45/R17" 225/40/R18" 235/35/R19"	255/50/R20" 295/35/R21" 265/40/R22"

### Garantiekarte / warranty card / Гарантийный талон

Art.-Nr. / art.-n° / Номер артикула.....

Serien-Nr. / serial-n° / серийный номер.....

Funktionsstörung / dysfunction /  
неисправность.....

Kaufdatum / purchase date /  
дата покупки.....

Kaufadresse / shop address /  
адрес магазина.....

Stempel / stamp / печать.....



**AeroPressor**  
**21bar/300PSI**

Kompressor „Turbo“ 12 V  
Air Compressor „Turbo“ 12 V  
Компрессор „Turbo“ 12 В

Art. 232000



**Bedienungsanleitung**  
**Instruction manual**  
**Руководство по эксплуатации**

alca germany automotive gmbh Gewerbestr. 11 D-15859 Storkow  
Tel:+49 (0) 33678 687-0 info@alca-germany.com

[alca-germany.com](http://alca-germany.com)

## Bitte aufmerksam lesen!

Das Nichtbeachten der folgenden Anweisungen kann sowohl zu Verletzungen als auch zu Sachschäden führen. Lassen Sie den Kompressor bei Gebrauch nicht unbeobachtet.

1. Der Kompressor wurde nicht für den Dauerbetrieb entwickelt.
2. Bei Benutzung über eine längere Zeit kann es zu Überhitzung und Zerstörung kommen. Ein langsamer Betrieb oder wenn das Metall warm wird, ist ein Zeichen, dass der Kompressor zu lange in Betrieb ist. Schalten Sie das Gerät sofort aus und lassen es mindestens 10 Minuten abkühlen.
3. Der Kompressor ist nicht für Truck-, Anhänger oder Traktorreifen ausgelegt.
4. Kompressor bei 75PSI nicht länger als 7 Minuten laufen lassen.
5. Verwenden Sie eine 12V Stromquelle, mit mind. 14 Ampere um sicher zu gehen, dass der Kompressor nicht beschädigt wird.

## Das Aufpumpen von Reifen

1. Platzieren Sie das Verbindungsstück auf das Ventil (Abb.1) und drücken es nach unten.

Schliessen Sie das Verbindungsstück, indem Sie den Hebel mit dem Daumen nach unten drücken (Abb. 2).

Achtung: Vergewissern Sie sich, dass das Verbindungsstück auch fest auf dem Ventil sitzt.

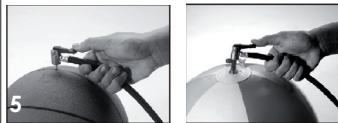


2. Stecken Sie den Stecker in den Zigarettenanzünder (Abb. 3).
3. Schalten Sie das Gerät an. Wenn der gewünschte Druck erreicht ist, schalten Sie das Gerät aus.
4. Den Hebel wieder öffnen.

## Das Aufpumpen von aufblasbaren Spielgeräten

1. Wählen Sie den passenden Adapter und stecken sie ihn in das Verbindungsstück (Abb.4).
2. Prüfen Sie den entsprechenden Druck anhand nachstehender Liste. Die Liste ist nur eine Richtlinie. Für genaue Druckbestimmung benutzen Sie die Hinweise des Herstellers des aufzupumpenden Geräts.
3. Stecken Sie den Adapter in das Spielgerät (Abb. 5). Schliessen Sie das Verbindungsstück, indem Sie den Hebel mit dem Daumen nach unten drücken.

4. Stecken Sie den Stecker in den Zigarettenanzünder (Abb. 3).
5. Schalten Sie das Gerät an. Wenn der gewünschte Druck erreicht ist, schalten Sie das Gerät aus und entfernen den Stecker aus der Steckdose. 6. Entfernen Sie den Adapter vom aufzupumpenden Gerät und den Adapter aus dem Verbindungsstück.



## Empfohlener Druck

Vermeiden Sie zu starkes aufpumpen. Übersteigen Sie nie den empfohlenen Druck. Das aufzupumpende Gerät kann platzen und Verletzungen verursachen.

## Störungen:

### Der Kompressor startet nicht/pumpt nicht auf.

1. Drücken Sie den Stecker richtig in die Steckdose und überprüfen Sie die Verbindung.
2. Überprüfen Sie den Stecker und die Steckerbuchse auf Verunreinigungen, z.B. Tabak. Verwenden Sie dabei nichtleit-

fähige Gegenstände, also kein Metall oder ähnliches.

3. Überprüfen Sie die zuständige Sicherung im Fahrzeug. Sie sollte mindestens 15 Amp haben.

### Der Kompressor arbeitet ohne zu pumpen

1. Stellen Sie sicher, dass das Verbindungsstück eng am Ventil sitzt.
2. Überprüfen Sie den Artikel auf undichte Stellen
3. Überprüfen Sie Schlauch und Anschlussstück auf Bruch oder Undichtigkeiten

### Der Kompressor arbeitet nur langsam

1. Überhitzung durch überhöhte Belastung. Ausschalten und 30 Minuten abkühlen lassen.
2. Zu geringe Spannung. Prüfen Sie den Ladestand der Fahrzeugbatterie.

## Achtung!

1. Pumpen Sie die Gegenstände nicht zu stark auf. Die meisten Fahrzeugreifen werden mit einem Druck von 1.7 - 2.2 bar aufgepumpt, in Abhängigkeit des Reifentyps. Andere Fahrradreifen hingegen werden mit sehr viel weniger Druck versehen.
2. Von Kindern fernhalten!
3. Nicht unbeobachtet lassen!
4. Nicht während der Fahrt benutzen!

## DEUTSCH

### Technische Daten:

Nennspannung:	12V DC Gleichspannung
Nennaufnahme:	ca. 120Watt
Nennstrom:	12A
Gewicht:	ca. 0,8kg
Kabellänge:	ca. 300cm
Luftschlauch:	ca. 50cm
Maximaler Druck:	300PSI/21bar
Luftvolumen:	12L/min

Hiermit erklärt alca germany automotive GmbH, dass sich der Kompressor 232000 in Übereinstimmung mit der EMV-Richtlinie 2014/30/EU befindet und folgende Norm erfüllt: EN 50498:2010.

### Nur für EU-Länder

Ab dem Zeitpunkt der Umsetzung der europäischen Richtlinie 2002/96/EU in nationales Recht gilt folgendes: Elektrische und elektronische Geräte dürfen

nicht mit dem Hausmüll entsorgt werden. Der Verbraucher ist gesetzlich verpflichtet, elektrische und elektronische Geräte am Ende ihrer Lebensdauer an den dafür eingerichteten, öffentlichen Sammelstellen oder an die Verkaufsstelle zurückzugeben. Einzelheiten dazu regelt das jeweilige Landesrecht. Das Symbol auf dem Produkt, der Gebrauchsanweisung oder der Verpackung weist auf diese Bestimmung hin.

Mit der Wiederverwertung, der stofflichen Verwertung oder anderer Formen der Verwertung von Altgeräten leisten Sie einen wichtigen Beitrag zum Schutz unserer Umwelt.

- Technische Änderungen und Irrtümer vorbehalten!

	Bar	Psi
Autoreifen	1,7-2,8	24-40
Fahrradreifen	2,4-4,0	35-60
Fußball	0,9	13
Basketball	0,6	9
Traktorreifen	1,5	22
Boot (2 Personen)	fest	
Matratze	fest	

Achtung!  
Aufblasbare Materialien nicht zu stark aufpumpen.

## ENGLISH

### READ CAREFULLY!

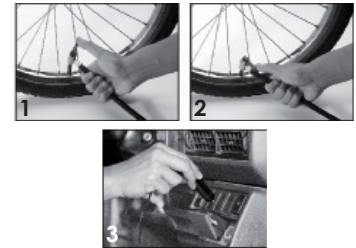
Unless directions are followed, physical injury or property damage may result. When using the compressor, never leave it unattended.

1. Power required: 12 volts 10 amps. D.C.
2. This compressor is designed for occasional use only. Operation over an extended period of time will overheat the unit and damage the compressor. A sluggish operation of the compressor or if the exposed metal fittings get too warm to the touch should indicate to you that the unit has been operating too long and is overheating. When this occurs stop, the unit immediately and let it cool for approximately 10 minutes before resuming operation.
3. This compressor is not designed for inflating high pressure tyres such as used on trucks, trailers or tractors.
4. When running at more than 75 PSI do not operate for more than 7 minutes.
5. You may use a 12 volt battery charger to power this compressor, but it must be rated at 14 amps or more to avoid damage to the compressor and for the charger.

### TO INFLATE TIRES

1. Place connector on input valve stem (Fig.1) and push down. Close thumb latch connector (Fig. 2).

Caution: Make sure the connector always touches the core of tire valve stem.

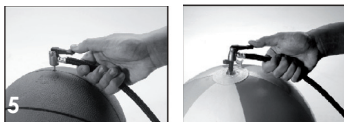


2. Plug power cord into cigarette lighter receptacle (Fig.3).
3. Turn the device on. When the desired pressure is reached, turn the device off.
4. Remove connector. Always leave the the thumb lock in the open position when storing the compressor.

### FOR INFLATABLES

1. Select the suitable adapter and insert it into the connector (Fig.4).
2. Check our TYPICAL INFLATION PRESSURE chart. This chart is for reference only and you should consult your owner's manual for a more exact pressure rating.
3. Insert adapter into article to be inflated (Fig. 5).

4. Plug power cord into cigarette lighter receptacle (Fig. 3).
5. Turn the device on. When the desired pressure is reached, turn the device off and remove the plug from the socket.
6. Remove adapter from inflated article and remove adapter from connector.



3. Check vehicle lighter fuse. Should be 15 amps minimum.

**Compressor runs but does not inflate**

1. Be sure the connector always touches the core of the valve stem.
2. Check article for leaks.
3. Check hose for breaks and leaks at fittings.

**Compressor runs slowly**

1. Do not over inflate items beyond their needs. Most car tires will inflate properly between 24 - 32 PSI depending upon tire the tire.
2. Keep out of reach of children.
3. Do not leave unattended.
4. Do not use while driving.

**Technical data:**

Rated voltage: 12V DC (direct voltage) ca. 120W  
 Nominal power consumption:  
 Rated current: 12A  
 Weight: ca. 0,8kg  
 Cable length: ca. 300cm  
 Air hose: ca. 50cm  
 Maximum pressure: 300PSI/21bar  
 Unload air flow: 12L/min

**TYPICAL INFLATION PRESSURE**

Avoid overinflating. NEVER EXCEED RECOMMENDED PRESSURE. The item being inflated may burst and cause serious injury.

**TROUBLE SHOOTING:**

**Compressor does not start/blows fuses**

1. Push the power plug firmly into the receptacle and twist it back & forth.
2. Check receptacle and plug terminals for dirt, particularly tobacco. Use a non conductive probe, not fingers or metal.

**Declaration of Conformity**

Herewith alca germany automotive GmbH declares that the compressor 232000 is in line with the EC-Directives on Electromagnetic Compatibility 2014/30/EU and in accordance to EN 50498:2010.

**Applicable for EU Countries**

From when the European Directive 2002/96/EU was implemented into national legislations, the following applies: Electric and electronic devices must not be recycled with household waste. Upon completion of their service, the law commits to hand them over on specially organized collecting stations or in shops. (Laws of individual federal states rule the details.) Indicative of that regulation is the emblem on the

product, on its user manual or the package. By recycling, reuse or an alternative usage type for old devices you contribute to the environment protection.

- Technical specifications and errors are subject to change without notice.

	Bar	Psi
car tire	1,7-2,8	24-40
bicycle tire	2,4-4,0	35-60
football	0,9	13
basketball	0,6	9
lawn tractor tire	1,5	22
Boat (2 man)	solid	
Mattress	solid	

**CAUTION!**  
Soft inflatable material items will not have existing pressure reading. You must be careful not to over-inflate.

## Внимательно прочитайте!

### Не соблюдение

предосторожности может привести к получению травмы или материальному ущербу. Используя компрессор, никогда не оставляйте его без присмотра.

1. Этот компрессор разработан не для непрерывной эксплуатации.
2. Использование дольше рекомендуемого времени может привести к перегреванию и поломке компрессора. Медленная работа компрессора или нагрев отдельных деталей указывает на перегрев изделия. Если такое происходит, то выключите прибор и дайте ему охладиться в течение как минимум 10 минут, перед тем, как снова начать использовать.
3. Не используйте изделия для накачивания шин, нуждающихся в высоком давлении. (например, шины для больших грузовиков, тракторов и прицепа).
4. Компрессор при 75PSI не использовать дольше 7 минут.
5. Вы можете использовать только 12-вольтовую батарею для этого компрессора, но сила тока должна быть 14 ампер и больше, чтобы избежать поломки компрессора.

## Накачивание шин

1. Поместите коннектор штока клапана на вентиль (схема 1). Закройте защёлку коннектора (схема 2). Внимание: всегда проверяйте, чтобы коннектор был присоединён к штоку клапана.
2. Вставьте штепсель в гнездо прикуривателя (схема 3). Затем переведите кнопку вкл./выкл. на позицию включения.
3. Включите прибор. Когда нужное давление достигнуто, выключите прибор.
4. Откройте защёлку коннектора



## Для надувания.

1. Выберите подходящий адаптер и присоедините на коннектор (схема 4). Закройте защёлку.
2. Просмотрите нашу таблицу (типичное давление для надувания). Эта таблица приведена только для справки, Вы должны использовать Ваш собственный справочник или

же справочник производителя Вашего изделия для точного выяснения нормы давления.

3. Вставьте адаптер в предмет, который Вы собираетесь надуть (схема 5).
4. Вставьте штепсель в гнездо прикуривателя (схема 3).
5. Включите прибор. Когда нужное давление достигнуто, выключите прибор и выньте вилку из розетки.
6. Снимите адаптер с дутого предмета и потом с коннектора

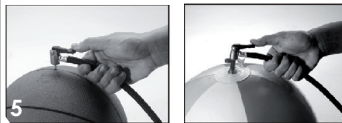
схема 4



1. Адаптеры для накачивания
2. Адаптер для спортивного мяча
3. Адаптеры для велосипедов

## Типичное давление для накачивания

Избегайте чрезмерного надувания. НИКОГДА НЕ ПРЕВЫШАЙТЕ ДАВЛЕНИЕ. Предмет, который надули сильнее, чем надо, может лопнуть и вызвать травму.



Внимание! У мягких изделий

нет существующих норм давления. Вы должны быть очень осторожны, чтобы не надуть сильнее, чем надо.

Устранение неисправностей: Компрессор не работает.

1. Вставьте штепсель в гнездо прикуривателя, вытащите обратно и вставьте ещё раз.
2. Проверьте штепсель и гнездо прикуривателя, в особенности на наличие табака. При осмотре используйте не токопроводящие предметы.
3. Проверьте на исправность предохранитель, который отвечает за работу прикуривателя. При замене используйте минимум 15 Ампер.

## Компрессор работает, но не накачивает.

1. Проверьте, как прилегает коннектор к штоку клапана.
2. Проверьте изделие на наличие утечек.
3. Проверьте целостность шланга и отсутствие утечки в месте соединений.

## Компрессор медленно работает.

1. Перегрев по причине длительной работы. Выключите компрессор и дайте ему остыть на полчаса.
2. Слишком маленькое напряжение. Проверьте зарядное устройство

## РУССКИЙ

автомобиля.

### Внимание

1. Не накачивайте предметы сверх меры. Большинство автомобильных шин имеют давление от 1,7-2,2 бар, в зависимости от типа шины. велосипедным шинам необходимо существенно более низкое давление.
2. Держите вдали от детей!
3. Не оставляйте без присмотра!
4. Не использовать во время езды!

### Технические данные:

Номинальное

напряжение: 12В постоянного тока

Номинальная мощность: около 120вт

Номинальный ток: 12А

Вес: около 0,8кг

Длина кабеля : около 300см

Воздушный шланг: около 50см

Максимальное давление: 300ЛС / 21бар

Объем воздуха: 12 литров/мин.

### Сертификат соответствия

Сим alca german automotive gmbh заявляет, что компрессор 232000 находится в полном

соответствии с Директивами ЭЭС об нитной совместимости 2014/30/EU.

Стандарты: EN 50498:2010.

### Применительно стран ЕС

С момента имплементации европейской Директивы 2002/96/EU в национальные законодательства имеет силу следующее: Электрические и электронные приборы запрещено утилизировать с бытовым мусором. По окончании их срока службы закон обязывает потребителя их сдавать на специально оборудованных приёмных пунктах или в магазин. (Детали регламентированы законами конкретных земель.) На это предписание указывает условный значок на продукте, на инструкции по эксплуатации или упаковке. С повторным использованием, утилизацией отходов или иным видом применения старых приборов вы вносите вклад в защиту окружающей среды.

- Технические изменения и недостатки исправляются без уведомления.

	Bar	Psi	
Автомобильные шины	1,7-2,8	24-40	Внимание! У мякпик изделий нет существующих норм давлению. Вы должны быть очень осторожны, чтобы не надуть сильнее, чем надо.
Велосипедные шины	2,4-4,0	35-60	
Футбольный мяч	0,9	13	
Баскетбольный мяч	0,6	9	
Шины газонокосилки	1,5	22	
Лодка (двухместная)	крепко		
Матрас	крепко		

## Garantie / warranty / Гарантийный

Wir danken Ihnen für den Erwerb dieses alca-Qualitätserzeugnisses. Alle alca-Erzeugnisse werden nach höchsten technischen sowie gesetzlichen Standards entwickelt, hergestellt und unterliegen einer ständigen, strengen Qualitätskontrolle. Sollte dieses Gerät trotzdem nicht zu Ihrer Zufriedenheit funktionieren, so bedauern wir dies sehr. Bitte wenden Sie sich mit diesem Dokument an Ihr Fachgeschäft, um Kontakt mit unserem lokalen Servicepartner aufzunehmen. Garantieansprüche gelten nur innerhalb der gesetzlichen Frist ab Kaufdatum. Sie müssen unverzüglich erhoben werden und sind ausschließlich beschränkt auf Reparatur bzw. Austausch des Erzeugnisses. Bei unsachgemäßer Behandlung oder Nichtbeachtung der Bedienanleitung erlöschen sämtliche Garantieansprüche.

Thank you for having purchased this alca-quality product. All alca-products are developed and manufactured according to highest technical and legal standards with permanent quality control. We would sincerely regret, in case this product should not function accurately. Please contact your dealer to find out our local service partner. Any warranty claims are only valid within the legal warranty period starting from the purchase date. They should be declared without delay and are strictly limited to repairing or replacing of the product. Warranty immediately becomes invalid in case of misuse or non-compliance of the instruction manual.

Благодарим Вас за покупку нашего высококачественного товара alca. Вся продукция alca разрабатывается по самым высоким техническим и законодательным стандартам, и находятся под строгим и постоянным контролем качества. Если это изделие все же не работает должным образом, то мы очень об этом сожалеем. Пожалуйста, обратитесь с этим документом к дилеру, чтобы войти в контакт с нашим партнером сервиса по месту покупки. Гарантия распространяется только в пределах установленного законом срока с момента покупки товара. Вы должны сразу указать Ваши претензии, и тем самым возможен будет ремонт или замена изделия. Гарантийный ремонт не производится, если претензии на товар возникли в результате неправильного обращения с ним или несоблюдения инструкции по эксплуатации.